

ALBUM DE FOTOGRAFIAS

HOJA nº 371

(Tordesillas)



1515-EP-EP-9100
Intercalaciones ocreas en la Facies Cuestas.



1515-EP-EP-9101

Intercalaciones ocras en el tramo inferior de la Facies Cuestas.



1515-EP-EP-9102

Niveles de calizas y limos ocras en la Facies Cuestas.



1515-EP-EP-9103

Intercalaciones ocreas en la Facies Cuestas, en su tramo inferior.



1515-EP-EP-9104
Barra de arcosas en los fangos arcósicos.



1515-EP-EP-9105
Nivel de calizas de Ostrácodos y Charáceas en el tramo inferior de Cuestas.



1515-EP-EP-9106
Estratificaciones cruzadas planares y de surco, con alteraciones hidromorfas en los canales arenosos de Tierra de Campos.



1515-EP-EP-9107

Laminación paralela y alteraciones hidromorfas en los canales arenosos de Tierra de Campos.



1515-EP-EP-9108

Alteraciones hidromorfas y estratificación cruzada en los canales arenosos de Tierra de Campos.



1515-EP-EP-9109

Intercalaciones ocreas casi a techo de la unidad inferior de la Facies Cuestas.



1515-EP-EP-9110

Panorámica en la que se puede observar las dos unidades cartográficas de la Facies Cuestas: una inferior lutítica de colores blancos y una superior margosa en la que resaltan niveles de caliza.



1515-EP-EP-9111

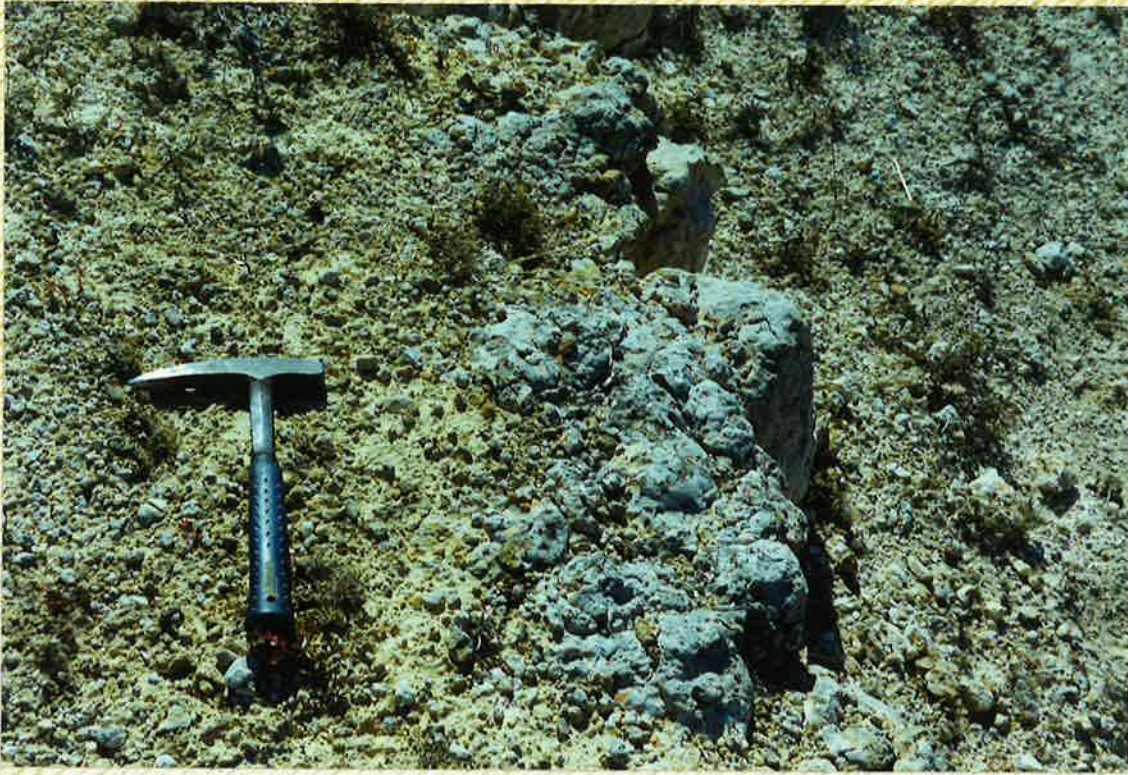
Panorámica de la Facies Cuestas en la que se observa el amplio recubrimiento originado por el cultivo, tanto en Cuestas como en Tierra de campos.



1515-EP-EP-9112
Nivel de calizas en la base de la unidad inferior de Las Cuestas.



1515-EP-EP-9113
Banco de calizas con gasterópodos, calizas del Páramo.



1515-EP-EP-9114

Caliza nodulosa con superficie carstificada a techo de la unidad superior de Las Cuestas.



1515-EP-EP-9115

Caliza nodulosa a techo de la Facies Cuestas.



1515-EP-EP-9116
Niveles carbonosos (ciénagas) intercalados en la unidad inferior de Las Cuestas.



1515-EP-EP-9117
Conjunto de margas y arcillas grises con intercalaciones de calizas, algunas con gasterópodos.



1515-EP-EP-9118.
Aspecto de las explotaciones
locales de dolomita
pulverulenta en la parte media
de la Facies Cuestas, 2,5 km al
este de Vega de Valdeironco.



1515-EP-EP-9119.
Otro aspecto de las explotaciones referidas en la fotografía anterior.



1515-EP-PV-9100.

Arcosas gruesas, con cantos cuarcíticos, de la Facies Villalba de Adaja (unidad cartográfica 2). En este lugar (1 km al suroeste de Villalar de los Comuneros, en la parte suroccidental de la Hoja) se presentan parcialmente removilizadas por efecto de la Superficie de Alaejos, superpuesta.



1515-EP-PV-9101.

Arcosas (mitad superior de la fotografía) y fangos arcósicos (mitad inferior), con cementaciones, rubefacciones y encostramiento en enrejillado. Facies Villalba de Adaja (unidad cartográfica 2), al noreste de la localidad de Villanueva de Duero (esquina sureste de la Hoja).



1515-EP-PV-9102.

Arcosas más o menos fangosas, con los mismos fenómenos de, y en la misma localidad que, la fotografía anterior.



1515-EP-PV-9103.

Arcosas y fangos arcósicos gris-verdosos, con encostramientos calcáreos (blancos) a distintos niveles. Facies Pedraja del Portillo (unidad cartográfica 3), 1 km al sur de Matilla de los Caños (centro - sureste de la Hoja).



1515-EP-PV-9104.

Arcosas y fangos arcósicos gris-verdosos, algo enrojecidos, sobre nivel de concentración de costra calcárea en nódulos. Facies Pedraja del Portillo (unidad cartográfica 3), 1 km al oeste de Becero (centro - suroeste de la Hoja).



1515-EP-PV-9105.

Paleocanal arcósico grueso, cementado. Facies Pedraja del Portillo (unidad cartográfica 3), en la carretera entre Velliza y Villamarciel, en el sureste de la Hoja.



1515-EP-PV-9106.

Fangos y limos ocre y grises, a veces finamente estratificados, con encostramiento preferentemente según estratificación y también en venillas. Facies Tierra de Campos (unidad cartográfica 4), en la carretera entre Velliza y Villamarciel, en el sureste de la Hoja.



1515-EP-PV-9107.

Monte de Sotorrucio, entre las localidades de Becero y Vega de Valdetrnco (centro-oeste de la Hoja), e inmediatamente al este de la autovía Madrid - La Coruña. Facies Cuestas predominantemente margosas (unidades cartográficas 5-8) coronadas por las calizas del Páramo 1 (unidad cartográfica 9). A media ladera se distinguen explotaciones mineras realizadas sobre una capa de dolomita pulverulenta de espesor métrico.



1515-EP-PV-9108.

Mesetas labradas en la Facies Cuestas y coronadas por las calizas del Páramo 1. Vista hacia el noreste desde las explotaciones mineras referidas en la fotografía anterior.



1515-EP-PV-9109.

Aspecto de las explotaciones referidas en las fotografías anteriores.



1515-EP-PV-9110.

Nivel de concreciones fibroso-radiales, amalgamadas, de calcita-aragonito. Tramo superior de la Facies Cuestas (unidad cartográfica 8). Ladera meridional del Monte Sotorrucio, en la misma localidad de las fotografías anteriores, pero por encima de las explotaciones mineras.



1515-EP-PV-9111.

Otro aspecto del tema presentado en la fotografía anterior.



1515-EP-PV-9112.

Intercalación de limos ocreos (diferenciación cartográfica 6) en los limos y arcillas grises de la Facies Cuestas inferior (unidad cartográfica 5). Afloramiento localizado 1 km al noreste de Matilla de los Caños (centro - sureste de la Hoja).



1515 EP-PV-9113.

Delgado nivel carbonoso en la unidad cartográfica 8 (calizas, margocalizas, margas y arcillas de la Facies Cuestas superior). Afloramiento localizado inmediatamente al este de Velilla (centro - sur de la Hoja).



1515-EP-PV-9114.

Gasterópodos lacustres en margas de la misma unidad cartográfica y localidad que la foto anterior.



1515-EP-PV-9115.

Moldes internos de gasterópodos lacustres en un banco margocalizo de la misma unidad cartográfica y localidad que las dos fotografías anteriores.



1515-EP-PV-9116.

Calizas del Páramo (Páramo 1)(unidad cartográfica 9). Afloramiento localizado 1 km al sureste de Berceruelo (centro de la Hoja).



1515-EP-PV-9117.

Gravas y arenas con estratificación cruzada, de una de las terrazas medias del Duero. Afloramiento de las graveras localizadas 1 km al oeste de San Miguel del Pino (sureste de la Hoja).



1515-EP-PV-9118.

Gravas y arenas de la misma
unidad cartográfica y localidad
que la fotografía anterior.



1515-EP-PV-9119

Fondo de valle constituido por materiales fundamentalmente arcillo-margosos, blancos, dispuestos sobre las facies ocre y pardas de Tierra de Campos y Pedraja del Portillo, y provenientes de las Facies Cuestas (laderas del Monte Sotorrucio, al fondo). Fotografia tomada desde 2 km al oeste de Becero (centro de la Hoja).



1515-EP-PV-9121.

Depósitos de glacia, constituídos por cantos calcáreos procedentes de las Facies Cuestas y Páramo, dispuestos sobre materiales arcósicos terciarios. Afloramiento localizado 1 km al suroeste de Geria (este de la Hoja).



1515-EP-PV-9122.

Restos de coluvión de grandes bloques calcáreos procedentes de las calizas del Páramo. Fotografía tomada 1 km al sur de Berceruelo (centro de la Hoja).



1515-EP-PV-9123.

Restos de depósitos de loess (unidad cartográfica 27)(color pardo), en la ladera más tendida (umbría, a cobijo de los vientos dominantes) de un pequeño valle asimétrico labrado en la parte alta de Cuestas-Páramo. El valle se localiza inmediatamente al noreste de Robladillo (oeste de la Hoja).



1515-EP-PV-9124.

Depósitos de loess (unidad cartográfica 27), de color crema-pardo, dispuestos sobre margas y arcillas de la Facies Cuestas superior (unidad cartográfica 8). Al igual que en la fotografía anterior, el loess se presenta en la ladera más tendida (umbría, a cobijo de los vientos dominantes) de un pequeño valle asimétrico. El valle se localiza, en este caso, a 2,5 km al norte de Geria, en el este de la Hoja.



1515-EP-PV-9125.

El cauce del Duero y parte de su llanura de inundación (unidad cartográfica 19) en los confines orientales de la Hoja, al sur de Geria. Vista hacia el este.



1515-EP-PV-9126.

Pequeño valle asimétrico labrado en la parte alta de las Cuestas y el Páramo. Los tonos pardos, cultivados, en la ladera más tendida (umbría, a cobijo de los vientos dominantes, y a la izquierda de la fotografía) corresponden a depósitos de loess (unidad cartográfica 27). Fotografía tomada hacia el noreste, en el arroyo de Juncos, inmediatamente al este de la carretera entre Velilla y



1515-EP-SL-9300.

Terraza del Duero TD11 (+29-34) con horizonte cálcico (San Miguel del Pino).



1515-EP-SL-9301.

Barras longitudinales del río Duero (San Miguel del Pino).



1515-EP-SL-9302.

Fangos de la llanura de inundación del río Duero, con una pequeña intercalación de gravas (San Miguel del Pino).



1515-EP-SL-9303.

Manto de arenas eólicas que cubre un horizonte edáfico argílico (Bt) desarrollado en la terraza TD13 (+5-8) del Duero (Tordesillas, Villamarciel).



1515-EP-SL-9304.

Restos de “terra rossa” sobre la Superficie del Páramo (Velilla).



1515-EP-SL-9305.

Depósitos de loess próximos al borde de la Superficie del Páramo. Paraje de El Rebollar, en la parte nororiental de la Hoja.



1515-EP-SL-9306.

Restos de depósitos de glaciares muy degradados que se apoyan sobre las Cuestas (Villán de Tordesillas).



1515-EP-SL-9307.

Glaciares de erosión que enlaza los escarpes del Páramo y el valle del Duero (Tordesillas).



1515-EP-SL-9308.
Coluvión de fangos pardos situado justo en el borde del páramo. Presenta un horizonte cálcico con pequeños nódulos (Torrelobatón).



1515-EP-SL-9309.
Superficie del Páramo que muestra un caliche erosionado sobre el que se apoya un suelo reciente (Velilla).



1515-EP-SL-9310.

Caliche de la Superficie del Páramo apoyado sobre una brecha calcárea (Las Navas, Torrelobatón).



1515-EP-SL-9311.

Borde de gran dolina en la Superficie del Páramo (Las Navas, Torrelobatón).



1515-EP-SL-9312.

Materiales deslizados gravitatoriamente, compuestos por bloques de Calizas de los Páramos envueltos en una matriz de margas de las Facies de las Cuestas (Berceruelo).



1515-EP-SL-9313.

Deslizamientos en la ladera derecha del Arroyo Los Molinos (entre Berceruelo y Bercero).



1515-EP-SL-9314.

Suelo desarrollado sobre la superficie estructural degradada equivalente a la Superficie de Valderaduey (Villalar de los Comuneros).



1515-EP-SL-9315.

Depósitos aluviales del fondo de valle del río Hornija (San Salvador).



1515-EP-SL-9316.

Dunas transversales de arenas eólicas de uno a dos metros de altura (Villanueva de Duero).